

# **KOC ÜNİVERSİTESİ FİKRİ MÜLKİYET HAKLARI VE TEKNOLOJİ TRANSFERİ POLİTİKALARI**

## **1.0 GENEL**

### **1.1 AMAÇ**

Koç Üniversitesi'nin (bundan böyle "Üniversite" olarak anılacaktır) misyonunun ayrılmaz bir parçası, bilginin sınırlarını genişleterek, Türkiye'nin ve bütün insanlığın yararına katkı sağlamaktır. Üniversite'nin vizyonu ise, eğitim ve araştırma programları açısından Türkiye'de bir model olarak tanınmak ve yaratıcılık, yenilik ve mükemmellikte uluslararası saygınlığa erişmektir.

Genel anlamda, topluma karşı sorumluluklarının bir parçası olarak, Üniversite ve üyeleri; bilimsel çalışmalar veya araştırmalar sonucunda gerçekleştirilen buluşları kamuoyuna bildirmekten sorumludur. Bu buluşların bazılarının, ilgili tarafların ortak menfaati için kullanılması gereken ticari değeri bulunmaktadır. Söz konusu buluşların kullanımının fiziksel veya yasal yollarla sınırlandırılabilmesi veya kontrol edilebilmesi durumunda, söz konusu buluşlar, aynı zamanda "fikri mülkiyet (FM)" olarak da adlandırılabilir. Bu nedenle, bu politikada kullanıldığı şekliyle fikri mülkiyet; yalnızca, patentler veya telif hakları gibi yasal olarak korunabilecek icatlar, buluşlar, kreasyonlar veya yazılı eserler gibi teknolojiyi değil, aynı zamanda özelleştirilmiş donanım, ekipman veya bilgisayar yazılımı gibi fiziksel veya maddi teknoloji düzenlemelerini de kapsar.

Bu politikanın amaçları şunlardır:

- (i) fikri mülkiyet oluşturan veya bulan herhangi bir Üniversite üyesini, bu buluşu, söz konusu üyenin ve Üniversitenin menfaatine olacak şekilde kamuya yaymaya teşvik etmek;
- (ii) fikri mülkiyetin olası ticarileştirme sürecinde, akademik bütünlük ilkelerini kabul edip savunmak;
- (iii) gelecekte fikri mülkiyetin sürekli başarılı bir şekilde ticarileştirilmesine olanak vermek için, Üniversite bünyesinde bir bilgi ve uzmanlık kurumu oluşturmak;
- (iv) yeni oluşturulan veya bulunan bir fikri mülkiyetle ilgili olarak, Üniversite ve üyeleri arasındaki mülkiyet haklarını ve söz konusu maliyetler ile ilgili gelirlerin dağılımını açık bir şekilde belirtmek;
- (v) Üniversitenin ve üyelerinin, yeni oluşturulan veya bulunan fikri mülkiyetlerin korunması ve kullanımı ile ilgili hak ve yükümlülüklerini tanımlamak;
- (vi) araştırma sponsorlarının öngördüğü gerekleri yerine getirmek;

### **1.2 DAYANAK**

Bu Politika; 10/1/2017 tarihli Resmî Gazete'de yayımlanan 6769 sayılı Sınai Mülkiyet Kanununa (SMK), 6/11/1981 tarihli Resmî Gazete'de yayımlanan 2547 sayılı Yükseköğretim Kanununa, 24/4/2017 tarihli ve 30047 sayılı Resmî Gazete'de yayımlanan Sınai Mülkiyet

Kanununun Uygulanmasına Dair Yönetmeliğe ve 29.09.2017 tarihinde yayınlanan Çalışan Buluşlarına, Yükseköğretim Kurumlarında Gerçekleştirilen Buluşlara Ve Kamu Destekli Projelerde Ortaya Çıkan Buluşlara Dair Yönetmelik dayanılarak hazırlanmıştır.

### 1.3. ESASLAR ve SÜREÇ

- (i) SMK'nın 121'inci maddesine göre yükseköğretim kurumlarında gerçekleştirilen buluşların hak sahibi yükseköğretim kurumudur.
- (ii) Üniversite'nin FM politikası da; üniversitedeki görevleri süresince veya üniversite kaynaklarının nispeten yüksek miktarda kullanımıyla, tamamen veya kısmen Üniversite üyeleri tarafından ortaya çıkarılan (bu doküman kapsamındaki Şahıslarca tanımlandığı şekilde), patent verilme potansiyeli olan tüm buluşlar için, fikri mülkiyet haklarının, fon kaynağı (varsa) dikkate alınmaksızın, Üniversite'ye verilmesini öngörür. Bunun teknoloji transferi açısından en iyisi olacağına ve bunu yapmanın, eseri destekleyen veya eserle ilgili olan anlaşmaların hükümlerini ihlal etmediğine inanmaları durumunda buluş sahipleri, buluşlarını kamuya arz edebilir.
- (iii) Bu politika kapsamındaki şahısların, bir icadın ticari potansiyelinin olup olmadığına karar vermesi beklenmektedir. Böyle bir potansiyelin olması durumunda, EK-1'deki Buluş Bildirim Formunun (BBF) doldurulması suretiyle, söz konusu buluş, Teknoloji Transfer Ofisi Direktörlüğü (TTO) 'ne iletilmelidir.
- (iv) TTO tarafından işleme alındığı bilgisi buluşçularla paylaşılacak olan BBF'nin yenilik ve ticari potansiyeli açısından ön değerlendirmesi yapılabilmesi için TTO buluşçulardan ek bilgi ve belge talep edebilir. Buluşçuların değerlendirmeyi kolaylaştırmak için her türlü desteği vermesi beklenmektedir.
- (v) Buluş için patent başvurusu yapıp yapılmaması kararı Araştırma Geliştirmeden Sorumlu Rektör Yardımcısı, TTO Direktörü, FMH ve Lisanslama Sorumlusu, Girişimcilik ve Akademik Danışmanlık Direktörü, buluşçunun bağlı olduğu fakülde dekanı ve gerekli durumlarda davet edilebilecek buluşçular ve çıkar çatışmasına sebep olmayacak alanında uzman kişilerden oluşan Fikri Mülki Haklar Kurulu tarafından verilir. Patent başvurusu yapılmasına karar verilirse Üniversite buluşçu(lar)dan yazılı olarak hak talebinde bulunur.
- (vi) Üniversite, herhangi bir yaratılan değerini veya buluşun ticarileştirilme sürecini takip etmeye karar vermesi durumunda, buluş sahibinin, Üniversite'ye bildirimde bulunmasını müteakip dört (4) ay içinde, hak talebinde bulunur. Başvuru hazırlıklarının yapılabilmesi için ek olarak altı (6) ay herhangi bir materyalin yayımını durdurması veya söz konusu materyalle ilgili sunum

yapmaması talep edilebilir. Bu süreler, Üniversite tarafından, fikri mülkiyetin değerlendirilmesi ve uygulanabilir bir yasal korumanın yürürlüğe girmesinin sağlanması için kullanılacaktır;

(vii) Aşağıdaki durumlar söz konusu olmadıkça, ne bir Fakülte üyesi veya Personelin ne de bir Öğrencinin, eserin veya araştırmanın sonuçlarının yayımlanmamasını veya kamuya açıklanmamasını gerektiren hiçbir esere veya araştırmaya iştirak etmesi talep edilmeyecektir:

- i. söz konusu şahsın, ilgili esere veya araştırmaya kendi rızasıyla iştirak etmek istediğini bildirmesi;
- ii. herhangi bir Öğrencinin iştiraki durumunda, söz konusu öğrencinin iştirakinin, akademik gereklerin zamanında yerine getirilmesini engellememesi veya riske atmaması ve Lisansüstü Öğrenim biriminin söz konusu katılımı onaylaması.

## **1.4 KAPSAMDAKİ ŞAHISLAR**

Bu politika, Üniversite'den maaşlarının tamamını veya bir kısmını ya da herhangi ödemeyi alıp almadıklarına bakılmaksızın; tam zamanlı ve yarı zamanlı öğretim görevlileri, misafir öğretim görevlileri, tam zamanlı ve yarı zamanlı görevliler ve çalışanlar (personel), tam ve yarı zamanlı öğrenciler (lisans ve yüksek lisans) ve araştırmacılar (doktora öncesi ve sonrası) dâhil olmak üzere, Üniversite'deki tüm şahıslara yöneliktir.

## **1.5 AÇIKLAMA**

Aşağıda belirtilen politikalar kapsamında, Üniversite mülkiyetine tabi fikri mülkiyet, Buluş Bildirim Formu (BBF) kullanılarak, TTO'ya açıklanacaktır (Tablo-1). Açıklamada buluş özel veya kamu destekli bir projenin çıktısı ise destek sağlayan kuruluşun bilgilendirilebilmesi ve kuruluştan hak talep edilebilmesi için TTO ayrıca bilgilendirilecektir. Eserle ilgili olarak, büyük bir kitleye yönelik başka bir açıklama, sunum, gösteri, performans veya yayın gerçekleştirilmeden önce, TTO'ya bildirimde bulunulmalıdır; bunun yapılmaması, hakların ve daha sonra ticari potansiyelin kaybıyla sonuçlanabilir.

## **1.6 HARİCİ SPONSORLUK**

Fikri mülkiyetin, dış kaynaklarla desteklenen bir araştırma kapsamında geliştirilmiş olması durumunda, araştırma sözleşmesi, sponsora, söz konusu materyale yönelik belirli haklar verebilir ve yayımın önceden bildirilmesi gibi başka gereklilikler getirebilir. Sözleşme yapmadan önce şartların belirlenmesi ve sonrasında bu şartları anlama ve onlara uyum konusunda yardım için TTO'ya başvurulmalıdır. Tüm araştırma sözleşmeleri TTO tarafından yönetilir ve Üniversite'nin imza yetkilileri tarafından imzalanır.

## **1.7 BAĞIMSIZ MÜLKİYET**

1.4'de tanımlanan şahıslar kendilerine ait olan fikri mülkiyetlerini ticarileştirmek isterlerse, TTO buluşlarını bildirmek suretiyle, Üniversite'ye buluşlarını ticarileştirmeleri için teklifte bulunabilirler. Üniversite, açıklanan eserin ticari potansiyelini değerlendirerek, ticarileşme sürecinin yürütülmesinin kabul edilip edilmeyeceğine karar verecektir. Ticarileşme sürecinin yürütülmesinin kabulü, mülkiyet haklarının Üniversite'ye devrini gerektirecektir. Bu politika kapsamındaki şahıslar (bkz. Bölüm 1.4), bağımsız mülkiyete konu eserlerinin ticarileştirilmesi için başka bir yöntemin seçimi konusunda eşit oranda serbesttir ancak ilk olarak, bunların gerçekten bağımsız mülkiyete konu olmalarını yani aşağıda belirtilen bir veya daha fazla hüküm kapsamında Üniversite haklarına tabi olmamalarını sağlamaları gerekmektedir.

## **1.8 DANIŞMANLIK VE DİĞER SÖZLEŞMELER**

Üçüncü şahıslarla yapılan danışmanlık ve hizmet alım sözleşmelerindeki fikri mülkiyet hükümlerinin, Üniversite Fikri Mülkiyet Politikaları açısından uygunluğunun değerlendirilmesi için TTO'ya iletilmelidir. Araştırmacılar, herhangi bir üçüncü şahısla, bu politikanın hükümlerine aykırı bir sözleşme imzalamaktan kaçınmalıdır.

## **1.9 BAŞKALARININ HAKLARI**

Üniversite'deki her şahsın, diğer fikri mülkiyet hakkı sahiplerinin haklarını gözetmesi talep edilir. Mülkiyet sahibinin izni olmaksızın, korunmuş fikri mülkiyet hakkının kullanılması durumunda, önemli miktarlarda para cezaları uygulanabilir.

## **2.0 ÜNİVERSİTE MÜLKİYET HAKLARI**

### **2.1 TANIMLAR**

**2.1.1 Üniversite kaynaklarının anlamlı kullanımı:** Kütüphanelerin ve ofislerin kullanımı gibi, genel olarak tüm öğretim görevlilerine ve personele sunulan kaynaklar hariç, Üniversite laboratuvarlarının, ekipmanlarının, fonlarının, personel veya tesislerinin önemli ölçüde kullanımını ifade eder. Bir şahsın, Üniversite kaynaklarını anlamlı kullanıp kullanmadığına, TTO'nun önerilerini gözden geçirdikten sonra, Rektör (veya kendisinin rızasıyla, Araştırma ve Geliştirmeden Sorumlu Rektör Yardımcısı) karar verir.

**2.1.2 Kurumsal eserler:** Üniversite olarak çalışanlar veya yükleniciler tarafından, Üniversite'nin gözetiminde meydana getirilen eserleri ifade eder. Bu terimin telif hakkı kanunu kapsamında tanımlandığı şekliyle, tüm "kiralık eserler" bu kapsama dâhildir (kiralanan programcılar tarafından yazılan bilgisayar programları iyi bir örnektir.). Üniversite yayınları, mimari tasarımlar, mühendislik çalışmaları ve danışmanlık raporları gibi, Üniversite'nin çalışan statüsünde olmayanları hazırlamakla görevlendirdiği eserler de bu terim kapsamındadır. Menfaatlerini tam anlamıyla korumak için; görev kapsamında hazırlanmış bir esere sahip olmak istemesi durumunda Üniversite'nin politikası, yazılı sözleşme yapmaktır.

### **2.2 TELİF HAKLARI**

**2.2.1 Genel Kural:** Akademik geleneğe uymak açısından Üniversite, genellikle, öğretim görevlilerinin, personelinin ve öğrencilerinin akademik araştırma, bilgi ve sanatsal ifadelerinin sonuçlarını yaymayı amaçlayan kitaplar, makaleler, tezler, bildiriler, romanlar, şiirler, besteler ve benzeri eserler için kendi adına telif hakkı talep etmez.

**2.2.2 İstisnalar:** Üniversite kaynaklarının anlamlı kullanımıyla ortaya çıkarılan eserler, kurumsal eserler veya sponsorlu (üniversite kaynakları dışından desteklenmiş) araştırma sözleşmesi gibi, sözleşme yükümlülüklerine tabi eserler, yukarıdaki genel kural dışındadır. Bu tür eserlerin mülkiyeti Üniversite'ye aittir.

### **2.3 PATENTLER**

Bir keşfin veya buluşun mülkiyeti, buluş sahibinin bu politika kapsamındaki herhangi bir şahıs olması durumunda, Üniversite'ye aittir. Bir buluşun, bu politika kapsamında olmayan şahıslar tarafından, ancak, Üniversite kaynaklarının anlamlı kullanımıyla gerçekleştirilmesi, kurumsal bir eser olması veya Üniversite, söz konusu araştırmaya ilişkin sözleşme(ler) çerçevesinde, münhasır veya münhasır olmayan mülkiyet haklarını, sponsor olan kuruma devretmeyi kabul etmedikçe, üniversite kaynakları dışından desteklenmiş (sponsorlu) bir araştırma projesinin sonucu olması durumunda, söz konusu buluşun mülkiyeti de Üniversite'ye aittir.

## **2.4 BİLGİSAYAR YAZILIMI**

Üniversite'nin bilgisayar yazılımı mülkiyetine ilişkin politikası, yukarıdaki Bölüm 2.2'de belirtilen telif hakkı verilebilir eserler politikası ile aynıdır. Bazı durumlarda, yazılıma patent verilebilir; bu durumlarda, Üniversite'nin patent mülkiyeti ile ilgili politikası uygulanır, bkz. yukarıdaki Bölüm 2.3.

## **3.0 FİKRİ MÜLKİYET HAKLARININ KORUNMASI**

### **3.1 TELİF HAKLARININ KORUNMASI**

**3.1.1 Uyarılar:** Materyallerin, aşağıda belirtildiği gibi uygun bir uyarı olmadan yayımlanması (yani büyük bir kitleye dağıtılması) durumunda, ihlale karşı tam koruma tehlikeye atılır. Herhangi bir yayımdan önce, Üniversite'nin telif hakkına sahip olduğu tüm materyallere, aşağıdaki uyarı yazılmalıdır:

**Telif hakkı (c) [yıl] Koç Üniversitesi. Tüm hakları saklıdır.**

Okuyucuların sorularını yöneltebilecekleri bölümün adı ve adresi aşağıda belirtilebilecek olmasına rağmen, uyarıda, başka bir kurum veya departmanla ilgili isim kullanılmayacaktır. Telif hakkı uyarısındaki tarih, eserin ilk yayımlandığı (yani büyük bir kitleye dağıtıldığı) tarih olmalıdır.

**3.1.2 Tescil:** Telif hakkı verilebilir temel eserlere yönelik ek haklar ve koruma, açıklamadan sonra TTO aracılığıyla koordine edilerek, Ulusal ve Uluslararası Telif Hakkı Dairelerine tescili gerektirebilir.

### **3.2 PATENTLER**

Üniversite'nin sahip olduğu buluşlar ve icatlar için patent başvuruları, TTO aracılığıyla koordine edilir; patent ile ilgili hukuki harcamalar, ticarileştirmeyi takip eden tarafa bağlı olarak, tamamen Üniversite'nin sorumluluğundadır. Üniversite tarafından yapılan patent başvurularında, bu maliyetleri karşılayabilmek için, teknoloji lisanslarından ticarileştirilmesinden) gelen tüm telif ücretlerin belirli bir yüzdesini muhafaza eden bir Fikri Mülkiyet (FM) Havuzu kullanılabilir.

## **4. MARKALAR**

Üniversite'ye ait marka başvurularının yapılması, yenilenmesi ve yürütülmesi ile faaliyetler TTO aracılığıyla koordine edilir. Marka başvuru talep eden birim ilgili masrafları karşılamakla yükümlüdür.

## **5.0 SOMUT ARAŞTIRMA MÜLKİYETİ**

Fikri yaratıcılık, yenilik ve buluş, sıklıkla, fiziksel bir çaba bütünü oluşturur. Entegre devre çipleri, bilgisayar yazılımı, biyolojik organizmalar, roman materyalleri, mühendislik prototipleri ve çizimler örnek verilebilir. Araştırma ve ticari olmayan diğer amaçlarla söz konusu Somut Araştırma Mülkiyetlerinin (SAM) dağıtımı için aşağıdaki politikalar uygulanır. SAM'a ticari kullanım hakkının verilmesi, Bölüm 6'daki gayri maddi fikri mülkiyetin ticarileştirilmesi ile birlikte ele alınır.

### **5.1 BİLİMSEL ARAŞTIRMA AMAÇLI DAĞITIM**

Akademik bilim gelenekleri, Üniversite'yi, bilimsel araştırma sonuçlarını derhal ve açık bir şekilde sunmak zorunda bırakmaktadır. Bu, tipik bilimsel söylem ve yayın yoluyla

yayılabilecek gayri maddi sonuçlar için olduğu kadar, SAM için de böyledir. Aynı şekilde, SAM yeterince karakterize edilip geliştirildiğinde, dengeleyici güvenlik hususları veya çelişen yasal yükümlülükler söz konusu olmadıkça, SAM da, araştırmaları için diğer akademik bilim insanlarına derhal ve açık bir şekilde sunulmalıdır.

## **5.2 SAM'ın KONTROLÜ**

SAM'ı meydana getiren araştırmanın üniversite kaynakları dışından desteklenmesi durumunda, SAM'ın gelişimi, muhafazası, dağıtımı ve kullanımı üzerindeki kontrol, proje yürütücülerinin sorumluluğundadır; araştırmanın üniversite kaynakları dışından desteklenmemesi ancak gelişim sürecinde önemli Üniversite kaynaklarının kullanılması durumunda (bkz. Bölüm 2.1.1), söz konusu sorumluluk dekana aittir. Bu sorumluluk, SAM'ın bu politika kapsamında diğer araştırmacılara da sunulup sunulmayacağı ve sunulacağı zamanın belirlenmesini de kapsar. Baş araştırmacılar ve dekanlar, SAM'ın kontrolü ile ilgili tüm konularda TTO'dan destek alabilir.

## **5.3 TİCARİ DEĞERİ OLAN SAM**

SAM'ın potansiyel ticari ve bilimsel değerinin olduğu her durumda, bu SAM'ı kontrol eden şahıslar, söz konusu SAM'ı, ticari değerini azaltmadan veya ticari gelişimini engellemeden bilimsel kullanıma elverişli hale getirebilmek için, TTO'dan yardım talep etmelidir. (Somut ve soyut fikri mülkiyetin ticarileştirilmesi, Bölüm 5'de ele alınmaktadır.)

## **5.4 ARAŞTIRMACILARA DAĞITIM KOŞULLARI**

Üniversite'nin mülkiyetindeki SAM, önemli ön koşullar olmaksızın, birçok durumda, diğer kurumlardaki akademik araştırmacılara dağıtılabılır. Bununla birlikte, aşağıdaki durumlardan biri veya birkaçının söz konusu olması halinde, uygun ön koşulların eklenmesi için, TTO'ya başvurulmalıdır:

SAM'ın, ticarileştirmeye, yeni bir devre veya başka bir uygunsuz kullanıma karşı duyarlı olması durumunda kullanım ve devir kısıtlamalarına gereksinim duyulması.

Alicının, dağıtım sırasında tahakkuk eden malzeme ve işleme masraflarını karşılamasının beklenmesi.

SAM'ın nakliyesi, muhafazası veya kullanımı ile ilgili biyolojik tehlike veya başka bir risk olasılığının olması veya alıcının, SAM'ı, klinik araştırmada veya önemli sağlık veya güvenlik hususları arz eden başka bir uygulamada kullanmayı beklemesi.

SAM'ın, üniversite dışından desteklenmiş bir araştırma sözleşmesi kapsamında geliştirilmesi veya karara bağlanmamış veya olası bir patent başvurusunun bir parçası olması.

## **6.0 TİCARİLEŞTİRME**

### **6.1 GENEL POLİTİKALAR**

**6.1.1 Lisanslama yoluyla ticari gelişimin teşvik edilmesi:** Üniversite, kamunun kullanımına ve menfaatine yönelik yaratıcı eser ve buluşların ticari gelişimini teşvik eder. Bu, tipik olarak, Üniversite'nin, bir veya birkaç işletmeye, söz konusu eser ve buluşların daha fazla geliştirilmesi, kullanılması veya satılması için lisans vermesini gerektirir.

**6.1.2 Münhasır olmayan lisanslamanın desteklenmesi:** Mümkün olduğunca, Üniversite, yaratıcı eser ve buluşlarını münhasır olmayan bir şekilde sunma gayreti gösterir; bununla birlikte, birçok durumda, bir ticari işletmenin ticari gelişim ve üretimi taahhüt etmesinin

ekonomik açıdan uygun olması için, münhasır lisans verilmesi gerekebilir. Böyle durumlarda, Üniversite, işletmelere münhasır haklar vermeye karar verebilir.

**6.1.3. Maliyetler:** Patentın veya telif hakkının korunmasını güvence altına almak gibi, ticarileştirme ile bağlantılı maliyetler, ticarileştirmeyi takip eden tarafa bağlı olarak, tamamen Üniversite'nin sorumluluğundadır.

## **6.2 LİSANSLAMA**

**6.2.1 TTO:** Bir buluş veya eser ticari potansiyelinin değerlendirilmesi için TTO'ya teslim edilir (Bölüm 1.3). Değerlendirme sürecinin, buluş/eser sahibi (sahipleri) ile birlikte dört (4) ay içinde tamamlanması gerekir. Bu süre zarfında, buluş veya eser kaynaklı potansiyel telif ücreti gelirlerinin, patent başvurusu yapılması veya diğer uygun yasal korumanın güvence altına alınması yönündeki çabaları haklı çıkarmaya yetecek düzeyde olduğu sonucuna varması durumunda, Üniversite buluş/eser sahibi (sahipleri) nden yazılı olarak hak sahipliği talebinde bulunur ve buluşlar için patent başvurusu yapar. Yapılan patent başvurusunun idamesi ve ticarileştirme faaliyetlerinin yürütülmesi ticarileştirmeyi takip eden tarafa bağlı olarak, Üniversite'nin sorumluluğundadır.

**6.2.2 Buluş/Eser Sahibi Desteği:** Buluşların veya yaratıcı eserlerin, başarılı bir şekilde ticarileştirilebilmesi için, sıklıkla, buluş/eser sahibinin, TTO ile müştereken veya işbirliği halinde çalışması gerekir.

**6.2.3 Lisans/Telif Ücretlerinin Dağılımı:** Ticarileştirme durumlarında, her bir eserin/teknolojinin ticarileştirilmesi ile ilgili hukuki ve diğer masrafların kesintisini takiben, ruhsatlandırma faaliyetlerinden elde edilen gelirin tamamının dağılımı;

- (i) 1/3 buluş/eser sahibine,
- (ii) 1/3 buluş/eser sahibinin fakültesine,
- (iii) 1/3 TTO tarafından yönetilen FM Havuzu için Üniversite'ye

şeklinde olacaktır.

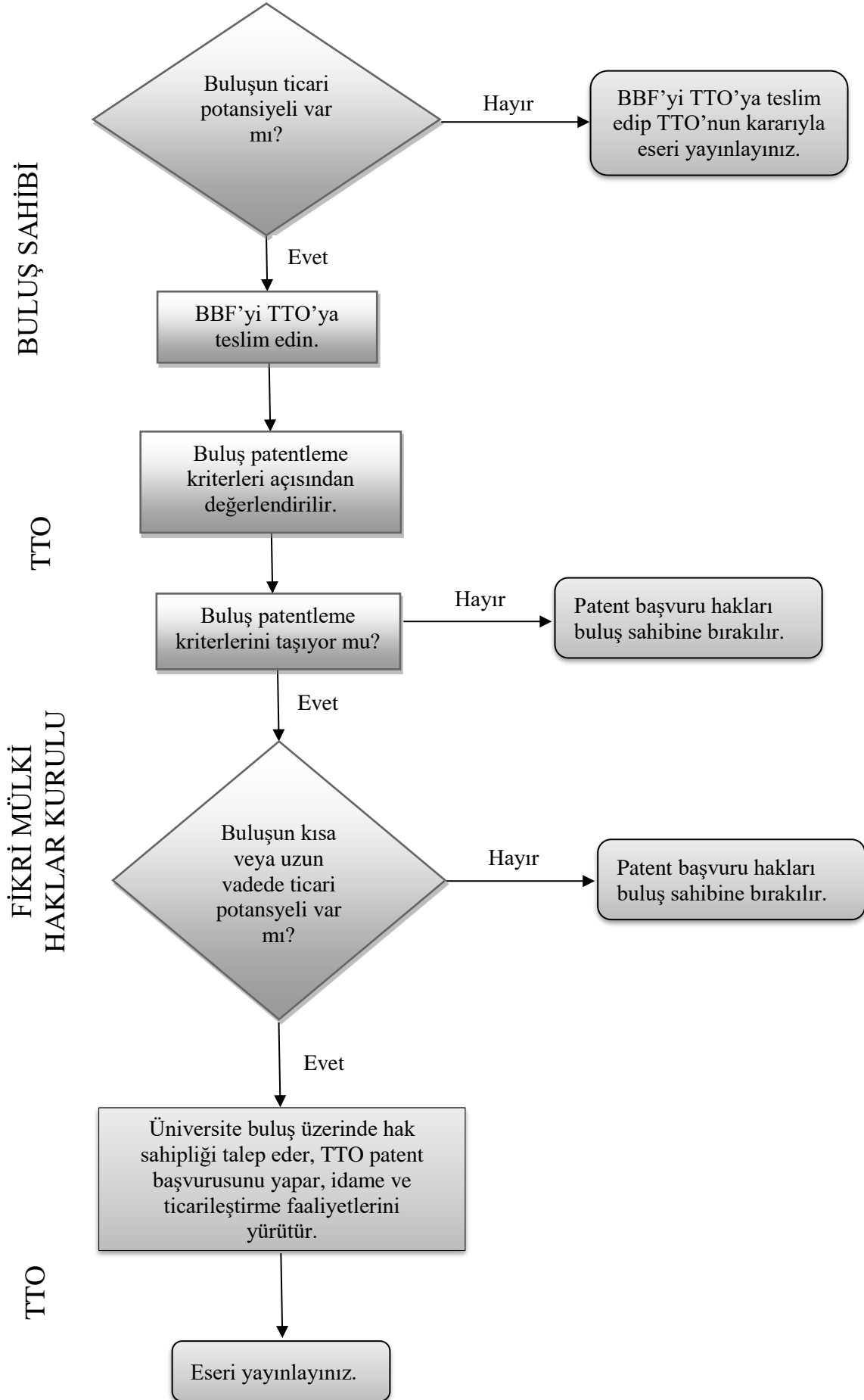
Aksi yönde yazılı bir sözleşme olmadıkça, kurumsal eserlerden elde edilen telif ücretleri (bkz. Bölüm 2.1.2), Üniversite tarafından %100 muhafaza edilerek, Rektör tarafından dağıtılır.

## **7.0 ÜNİVERSİTE HAKLARINDAN FERAGAT**

Yalnızca, Üniversite'nin, bilgide genel mülkiyet menfaatinin olmadığına karar vermesi durumunda, Üniversite, fikri mülkiyet haklarından, buluş/eser sahibi (sahipleri) lehine feragat edecek olup, söz konusu feragat: (i) kamu yararına doğru uygulamalara bilgi transferini artırır; (ii) çıkar çatışmasına neden olmaz; (iii) Üniversite'nin, başta araştırmanın sponsor (sponsorları) olmak üzere, üçüncü şahıslara karşı yükümlülükleri ile tutarlıdır.

Diğer bazı hususlara ek olarak; Üniversite'nin sponsorlara yönelik yükümlülükleri, söz konusu feragatin, teknoloji transferinin ve Üniversite'nin menfaati açısından uygun olup olmadığı veya çıkar çatışmasına neden olup olmayacağı dikkate alınmak suretiyle, duruma göre Rektör veya Rektör Yardımcısı tarafından, bu politika hükümlerinden feragat edilebilir. Ayrıca, Rektör, bu hükümlerin kapsamını genişletebilir. Rektör, Üniversite kaynaklarının, Üniversite çalışanı olmadıkları dönemde öğrenciler, misafir öğretim görevlileri ve Üniversite kadrosunda olmayan diğer şahıslar tarafından, tesadüfen kullanımıyla ortaya çıkarılan veya icat edilen, patent verilme potansiyeli olan buluşların mülkiyeti için, Üniversite'nin buluş sahipleri ile ilişkisine uygunluğun yanı sıra, aynı faktörlere dayanarak, kurallar benimseyebilir.

Tablo-1 Buluş bildirim ve patent başvurusu süreci





<b>Değişen sayfa</b>	<b>Tarih</b>	<b>Değişiklik</b>	<b>Değişikliğı yapan</b>
2-8	14.09.2022	Revizyon	Teknoloji Transfer Ofisi Direktörlüğü