

KOÇ ÜNİVERSİTESİ FİKRİ MÜLKİYET HAKLARI VE TEKNOLOJİ TRANSFERİ POLİTİKALARI

1.0 GENEL

1.1 AMAÇ

Koç Üniversitesi'nin (bundan böyle "Üniversite" olarak anılacaktır) misyonunun ayrılmaz bir parçası, bilginin sınırlarını genişleterek, Türkiye'nin ve bütün insanlığın yararına katkı sağlamaktır. Üniversite'nin vizyonu ise, eğitim ve araştırma programları açısından Türkiye'de bir model olarak tanınmak ve yaratıcılık, yenilik ve mükemmellikte uluslar arası saygınlığa erişmektir.

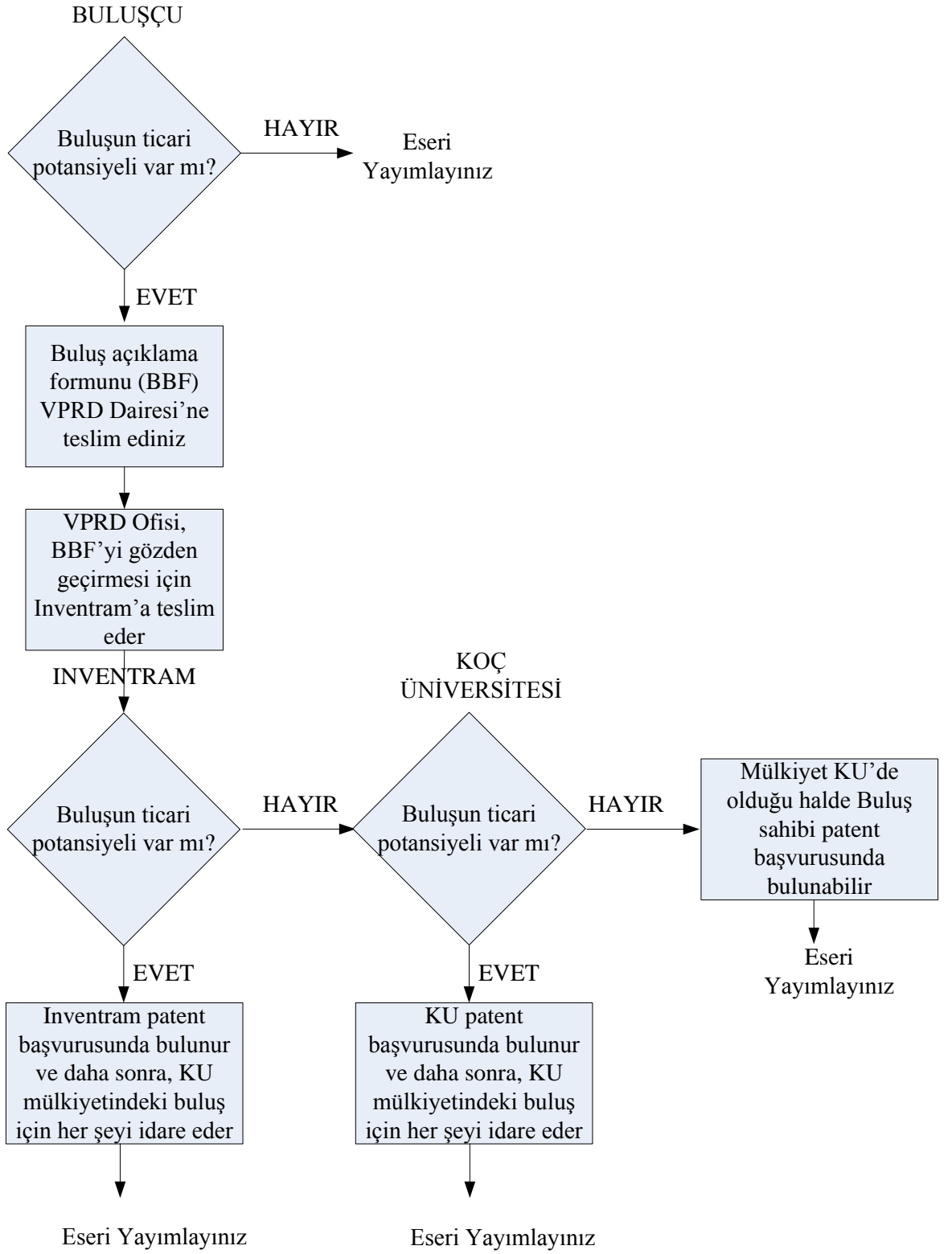
Genel anlamda, topluma karşı sorumluluklarının bir parçası olarak, Üniversite ve üyeleri; bu buluşları kamuoyuna bildirmekten sorumludur. Bu buluşların bazılarının, ilgili tarafların ortak menfaati için kullanılması gereken ticari değeri bulunmaktadır. Bu buluşların kullanımının fiziksel veya yasal yollarla sınırlandırılabilmesi veya kontrol edilebilmesi durumunda, söz konusu buluşlar, aynı zamanda "fikri mülkiyet (FM)" olarak da adlandırılabilir. Bu nedenle, bu politikada kullanıldığı şekliyle fikri mülkiyet; yalnızca, patentler veya telif hakları gibi yasal olarak korunabilecek icatlar, buluşlar, kreasyonlar veya yazılı eserler gibi teknolojiyi değil, aynı zamanda özelleştirilmiş donanım, ekipman veya bilgisayar yazılımı gibi fiziksel veya maddi teknoloji düzenlemelerini de kapsar.

Bu politikanın amaçları şunlardır:

- (i) fikri mülkiyet oluşturan veya bulan herhangi bir Üniversite üyesini, bu buluşu, söz konusu üyenin ve Üniversitenin menfaatine olacak şekilde kamuya yaymaya teşvik etmek;
- (ii) fikri mülkiyetin olası ticarileştirme sürecinde, akademik bütünlük ilkelerini kabul edip savunmak;
- (iii) gelecekte fikri mülkiyetin sürekli başarılı bir şekilde ticarileştirilmesine olanak vermek için, Üniversite bünyesinde bir bilgi ve uzmanlık kurumu oluşturmak;
- (iv) yeni oluşturulan veya bulunan bir fikri mülkiyetle ilgili olarak, Üniversite ve üyeleri arasındaki mülkiyet haklarını ve söz konusu maliyetler ile ilgili gelirlerin dağılımını açık bir şekilde belirtmek;
- (v) Üniversitenin ve üyelerinin, yeni oluşturulan veya bulunan fikri mülkiyetlerin korunması ve kullanımı ile ilgili hak ve yükümlülüklerini tanımlamak;
- (vi) araştırma sponsorlarının öngördüğü gerekleri yerine getirmek;
- (vii) belirli türdeki fikri mülkiyetlerin bu politika dışında tutulmasını sağlamak.

Bazı durumlarda, Üniversite'nin akademik misyonunun, fikri mülkiyetin ticarileştirilme potansiyeli ile çakışması muhtemeldir. Üniversitenin akademik misyonuna öncelik verilmesi gerektiğinden dolayı, aşağıdaki ilkeler, gerektiğinde bu politikanın diğer unsurlarından önde gelecektir:

- (i) Üniversite'nin FM politikası; üniversitedeki görevleri süresince veya üniversite kaynaklarının nispeten yüksek miktarda kullanımıyla, tamamen veya kısmen Üniversite üyeleri tarafından ortaya çıkarılan (bu doküman kapsamındaki Şahıslarca tanımlandığı şekilde), patent verilme potansiyeli olan tüm buluşlar için, fikri mülkiyet haklarının, fon kaynağı (varsa) dikkate alınmaksızın, Üniversite'ye verilmesini öngörür. Bunun teknoloji transferi açısından en iyisi olacağına ve bunu yapmanın, eseri destekleyen veya eserle ilgili olan anlaşmaların hükümlerini ihlal etmediğine inanmaları durumunda buluş sahipleri, buluşlarını kamuya arz edebilir.
- (ii) Bu politika kapsamındaki şahısların, bir icadın ticari potansiyelinin olup olmadığına karar vermesi beklenmektedir. Böyle bir potansiyelin olması durumunda, buluş bildirim formunun doldurulması suretiyle, söz konusu buluş, Araştırma ve Geliştirmeden sorumlu Rektör Yardımcılığı Ofisi (AGSRY Ofisi) 'ne iletilmelidir. Üniversite, iki taraf arasında kabul edilip imzalanan protokol kapsamında, teknoloji transferi için, ortağı olduğu İntertram ile çalışmayı tercih etmektedir. Buluşun ticari potansiyeli konusundaki değerlendirme ve tavsiyelerini almak için, AGSRY Ofisi, buluş bildirim formlarını İntertram ile paylaşır. İntertram, buluşu değerlendirerek, patent başvurusu yapıp yapılmaması gerektiğine karar verir. İntertram'ın, buluşla ilgili patent başvurusunda bulunmayı tercih etmemesi durumunda, Üniversite, patent korumasını takip etme ve/veya buluşu aktif bir şekilde pazarlamayı tercih etme hakkına haizdir. Üniversite'nin, ticarileştirme sürecini takip etmemeye karar vermesi durumunda, mülkiyet Üniversite'de olduğu halde, buluş sahibi, buluşun gelişimini takip edebilir.
- (iii) Üniversite'nin, herhangi bir yaratılan değer veya buluşun ticarileştirilme sürecini takip etmeye karar vermesi durumunda, buluş sahibinin, Üniversite'ye bildirimde bulunmasını müteakip üç (3) ayı aşmamak koşuluyla, makul bir süre içinde, herhangi bir materyalin yayımını durdurması veya söz konusu materyalle ilgili sunum yapmaması talep edilebilir. Bu süre, Üniversite tarafından, fikri mülkiyetin değerlendirilmesi ve uygulanabilir bir yasal korumanın yürürlüğe girmesinin sağlanması için kullanılacaktır;
- (iv) Aşağıdaki durumlar söz konusu olmadıkça, ne bir Fakülte üyesi veya Personelin ne de bir Öğrencinin, eserin veya araştırmanın sonuçlarının yayımlanmamasını veya kamuya açıklanmamasını gerektiren hiçbir esere veya araştırmaya iştirak etmesi talep edilmeyecektir:
- i. söz konusu şahsın, ilgili esere veya araştırmaya kendi rızasıyla iştirak etmek istediğini bildirmesi;
 - ii. herhangi bir Öğrencinin iştiraki durumunda, söz konusu öğrencinin iştirakinin, akademik gereklerin zamanında yerine getirilmesini engellememesi veya riske atmaması ve Lisansüstü Öğrenim biriminin söz konusu katılımı onaylaması.



1.2 KAPSAMDAKİ ŞAHISLAR

Bu politika, Üniversite'den maaşlarının tamamını veya bir kısmını ya da herhangi ödemeyi alıp almadıklarına bakılmaksızın; tam zamanlı ve yarı zamanlı öğretim görevlileri, misafir öğretim görevlileri, tam zamanlı ve yarı zamanlı görevliler ve çalışanlar (personel), tam ve yarı zamanlı öğrenciler (lisans ve yüksek lisans) ve araştırmacılar (doktora öncesi ve sonrası) dâhil olmak üzere, Üniversite'deki tüm şahıslara yöneliktir.

1.3 FİKRİ MÜLKİYET SÖZLEŞMELERİ

Üniversite, Üniversite'ye karşı teknik sorumlulukları olan veya Üniversite'de içeriden veya dışarıdan desteklenen (sponsor olunan) bir araştırma programına katılan herkesin, bir Patent ve Telif Hakkı Sözleşmesi (PTHK) imzalamasını öngörür. İnsan Kaynakları Departmanı, akademik bölümlerle birlikte, bireyin istihdamının başlangıcında PTHK'nın imzalanmasını sağlamaktan sorumludur. Ayrıca, öğrenciler dâhil olmak üzere, Koç Üniversitesi'nde araştırma projelerine katılan veya katılmayı planlayan, çalışan statüsünde olmayan şahısların da PTHK imzalaması gerekmektedir. Fikri mülkiyetin açıklanması ve devrine ilişkin eski yükümlülükleri olan şahıslar için, bu sözleşmenin farklı bir versiyonu düzenlenmiştir.

1.4 AÇIKLAMA

Aşağıda belirtilen politikalar kapsamında, Üniversite mülkiyetine tabi fikri mülkiyet, Buluş Bildirim Formu kullanılarak, AGSRY Ofisi'ne açıklanacaktır. Eserle ilgili olarak, büyük bir kitleye yönelik başka bir açıklama, sunum, gösteri, performans veya yayın gerçekleştirilmeden önce, AGSRY Ofisi'ne bildirimde bulunulmalıdır; bunun yapılmaması, hakların ve daha sonra ticari potansiyelin kaybıyla sonuçlanabilir.

1.5 HARİCİ SPONSORLUK

Fikri mülkiyetin, dış kaynaklarla desteklenen bir araştırma kapsamında geliştirilmiş olması durumunda, araştırma sözleşmesi, sponsora, söz konusu materyale yönelik belirli haklar verebilir ve yayımın önceden bildirilmesi gibi başka gereklilikler getirebilir. Sözleşme yapmadan önce şartların belirlenmesi ve sonrasında bu şartları anlama ve onlara uyum konusunda yardım için AGSRY Ofisi'ne başvurulmalıdır. Tüm araştırma sözleşmeleri AGSRY Ofisi tarafından yönetilir ve Üniversite'nin imza yetkilileri tarafından imzalanır. AGSRY Ofisi kurulmadan önce akdedilen dışarıdan desteklenen araştırma sözleşmeleri ve Üniversite Fikri Mülkiyet ve Teknoloji Transferi Politikası, bu politika kapsamında olmayıp, duruma göre değerlendirilecektir (veya gerektiğinde gözden geçirilecektir).

1.6 BAĞIMSIZ MÜLKİYET

1.2'de tanımlanan şahıslar kendilerine ait olan fikri mülkiyetlerini ticarileştirmek isterlerse, AGSRY Ofisi'ne buluşlarını bildirmek suretiyle, Üniversite'ye buluşlarını ticarileştirmeleri için teklifte bulunabilirler. Üniversite, İntertram aracılığıyla, açıklanan eserin ticari potansiyelini değerlendirerek, ruhsatlandırılmasının kabul edilip edilmeyeceğine karar verecektir. Ruhsatlandırmanın kabulü, mülkiyet haklarının Üniversite'ye devrini gerektirecektir. Bu politika kapsamındaki şahıslar (bkz. Bölüm 1.2), bağımsız mülkiyete konu eserlerinin ticarileştirilmesi için başka bir yöntemin seçimi konusunda eşit oranda serbesttir

ancak ilk olarak, bunların gerçekten bağımsız mülkiyete konu olmalarını yani aşağıda belirtilen bir veya daha fazla hüküm kapsamında Üniversite haklarına tabi olmamalarını sağlamaları gerekmektedir.

1.7 DANIŞMANLIK VE DİĞER SÖZLEŞMELER

Üçüncü şahıslarla anlaşmazlıktan kaçınmak için, bu politika kapsamındaki şahıslar (bkz. Bölüm 1.2), üçüncü şahıslarla yapılan sözleşmelerdeki fikri mülkiyet hükümlerini dikkatli bir şekilde incelemeli ve sorun çıkması veya konuların net olmaması durumunda, AGSRY Ofisi'nden yardım istemelidir. Araştırmacılar, herhangi bir üçüncü şahısla, bu politikanın hükümlerine aykırı bir sözleşme imzalamaktan kaçınmalıdır.

1.8 BAŞKALARININ HAKLARI

Üniversite'deki her şahsın, diğer fikri mülkiyet hakkı sahiplerinin haklarını gözetmesi talep edilir. Mülkiyet sahibinin izni olmaksızın, korunmuş fikri mülkiyet hakkının kullanılması durumunda, önemli miktarlarda para cezaları uygulanabilir.

2.0 ÜNİVERSİTE MÜLKİYET HAKLARI

2.1 TANIMLAR

2.1.1 Üniversite kaynaklarının anlamlı kullanımı: Kütüphanelerin ve ofislerin kullanımı gibi, genel olarak tüm öğretim görevlilerine ve personele sunulan kaynaklar hariç, Üniversite laboratuvarlarının, ekipmanlarının, fonlarının, personel veya tesislerinin önemli ölçüde kullanımını ifade eder. Bir şahsın, Üniversite kaynaklarını anlamlı kullanıp kullanmadığına, AGSRY Ofisi'nin önerilerini gözden geçirdikten sonra, Rektör(veya kendisinin rızasıyla, Araştırma ve Geliştirmeden Sorumlu Rektör Yardımcısı) karar verir.

2.1.2 Kurumsal eserler: Üniversite olarak çalışanlar veya yükleniciler tarafından, Üniversite'nin gözetiminde meydana getirilen eserleri ifade eder. Bu terimin telif hakkı kanunu kapsamında tanımlandığı şekliyle, tüm "kiralık eserler" bu kapsama dâhildir (kiralanan programcılar tarafından yazılan bilgisayar programları iyi bir örnektir.). Üniversite yayınları, mimari tasarımlar, mühendislik çalışmaları ve danışmanlık raporları gibi, Üniversite'nin çalışan statüsünde olmayanları hazırlamakla görevlendirdiği eserler de bu terim kapsamındadır. Menfaatlerini tam anlamıyla korumak için; görev kapsamında hazırlanmış bir esere sahip olmak istemesi durumunda Üniversite'nin politikası, yazılı sözleşme yapmaktır.

2.2 TELİF HAKLARI

2.2.1 Genel Kural: Akademik geleneğe uymak açısından Üniversite, genellikle, öğretim görevlilerinin, personelinin ve öğrencilerinin akademik araştırma, bilgi ve sanatsal ifadelerinin sonuçlarını yaymayı amaçlayan kitaplar, makaleler, tezler, bildiriler, romanlar, şiirler, besteler ve benzeri eserler için kendi adına telif hakkı talep etmez.

2.2.2 İstisnalar: Üniversite kaynaklarının anlamlı kullanımıyla ortaya çıkarılan eserler, kurumsal eserler veya sponsorlu (üniversite kaynakları dışından desteklenmiş) araştırma sözleşmesi gibi, sözleşme yükümlülüklerine tabi eserler, yukarıdaki genel kural dışındadır. Bu tür eserlerin mülkiyeti Üniversite'ye aittir.

2.3 PATENTLER

Bir keşfin veya buluşun mülkiyeti, buluş sahibinin bu politika kapsamındaki herhangi bir şahıs olması durumunda, Üniversite'ye aittir. Bir buluşun, bu politika kapsamında olmayan şahıslar tarafından, ancak, Üniversite kaynaklarının anlamlı kullanımıyla gerçekleştirilmesi, kurumsal bir eser olması veya Üniversite, söz konusu araştırmaya ilişkin sözleşme(ler) çerçevesinde, münhasır veya münhasır olmayan mülkiyet haklarını, sponsor olan kuruma devretmeyi kabul etmedikçe, üniversite kaynakları dışından desteklenmiş (sponsorlu) bir araştırma projesinin sonucu olması durumunda, söz konusu buluşun mülkiyeti de Üniversite'ye aittir.

2.4 BİLGİSAYAR YAZILIMI

Üniversite'nin bilgisayar yazılımı mülkiyetine ilişkin politikası, yukarıdaki Bölüm 2.2'de belirtilen telif hakkı verilebilir eserler politikası ile aynıdır. Bazı durumlarda, yazılıma patent verilebilir; bu durumlarda, Üniversite'nin patent mülkiyeti ile ilgili politikası uygulanır, bkz. yukarıdaki Bölüm 2.3.

3.0 FİKRİ MÜLKİYET HAKLARININ KORUNMASI

3.1 TELİF HAKLARININ KORUNMASI

3.1.1 Uyarılar: Materyallerin, aşağıda belirtildiği gibi uygun bir uyarı olmadan yayımlanması (yani büyük bir kitleye dağıtılması) durumunda, ihlale karşı tam koruma tehlikeye atılır. Herhangi bir yayımdan önce, Üniversite'nin telif hakkına sahip olduğu tüm materyallere, aşağıdaki uyarı yazılmalıdır:

Telif hakkı (c) [yıl] Koç Üniversitesi. Tüm hakları saklıdır.

Okuyucuların sorularını yöneltebilecekleri bölümün adı ve adresi aşağıda belirtilebilecek olmasına rağmen, uyarıda, başka bir kurum veya departmanla ilgili isim kullanılmayacaktır. Telif hakkı uyarısındaki tarih, eserin ilk yayımlandığı (yani büyük bir kitleye dağıtıldığı) tarih olmalıdır.

3.1.2 Tescil: Telif hakkı verilebilir temel eserlere yönelik ek haklar ve koruma, açıklamadan sonra AGSRY Ofisi aracılığıyla koordine edilerek, Ulusal ve Uluslararası Telif Hakkı Dairelerine tescili gerektirebilir.

3.2 PATENTLER

Üniversite'nin sahip olduğu buluşlar ve icatlar için patent başvuruları, AGSRY Ofisi aracılığıyla koordine edilir; patent ile ilgili hukuki harcamalar, ticarileştirmeyi takip eden tarafa bağlı olarak, tamamen Üniversite'nin veya İntertram'ın sorumluluğundadır. Üniversite tarafından yapılan patent başvurularında, bu maliyetleri karşılayabilmek için, teknoloji lisanslarından (ruhsatlarından) gelen tüm telif ücretlerin belirli bir yüzdesini muhafaza eden bir Fikri Mülkiyet (FM) Havuzu kullanılabilir.

4.0 SOMUTARAŞTIRMA MÜLKİYETİ

Fikri yaratıcılık, yenilik ve buluş, sıklıkla, fiziksel bir çaba bütünü oluşturur. Entegre devre çipleri, bilgisayar yazılımı, biyolojik organizmalar, roman materyalleri, mühendislik prototipleri ve çizimler örnek verilebilir. Araştırma ve ticari olmayan diğer amaçlarla söz konusu Somut Araştırma Mülkiyetlerinin (SAM) dağıtımı için aşağıdaki politikalar uygulanır. SAM'a ticari kullanım hakkının verilmesi, Bölüm 6'daki gayri maddi fikri mülkiyetin ticarileştirilmesi ile birlikte ele alınır.

4.1 BİLİMSEL ARAŞTIRMA AMAÇLI DAĞITIM

Akademik bilim gelenekleri, Üniversite'yi, bilimsel araştırma sonuçlarını derhal ve açık bir şekilde sunmak zorunda bırakmaktadır. Bu, tipik bilimsel söylem ve yayın yoluyla yayılabilecek gayri maddi sonuçlar için olduğu kadar, SAM için de böyledir. Aynı şekilde, SAM yeterince karakterize edilip geliştirildiğinde, dengeleyici güvenlik hususları veya çelişen yasal yükümlülükler söz konusu olmadıkça, SAM da, araştırmaları için diğer akademik bilim insanlarına derhal ve açık bir şekilde sunulmalıdır.

4.2 SAM'ın KONTROLÜ

SAM'ı meydana getiren araştırmanın üniversite kaynakları dışından desteklenmesi durumunda, SAM'ın gelişimi, muhafazası, dağıtımı ve kullanımı üzerindeki kontrol, proje yürütücülerinin sorumluluğundadır; araştırmanın üniversite kaynakları dışından desteklenmemesi ancak gelişim sürecinde önemli Üniversite kaynaklarının kullanılması durumunda (bkz. Bölüm 2.1.1), söz konusu sorumluluk dekanaya aittir. Bu sorumluluk, SAM'ın bu politika kapsamında diğer araştırmacılara da sunulup sunulmayacağı ve sunulacağı zamanın belirlenmesini de kapsar. Baş araştırmacılar ve dekanlar, SAM'ın kontrolü ile ilgili tüm konularda AGSRY Ofisi'nden destek alabilir.

4.3 TİCARİ DEĞERİ OLAN SAM

SAM'ın potansiyel ticari ve bilimsel değerinin olduğu her durumda, bu SAM'ı kontrol eden şahıslar, söz konusu SAM'ı, ticari değerini azaltmadan veya ticari gelişimini engellemeden bilimsel kullanıma elverişli hale getirebilmek için, AGSRY Ofisi'nden yardım talep etmelidir. (Somut ve soyut fikri mülkiyetin ticarileştirilmesi, Bölüm 5'de ele alınmaktadır.)

4.4 ARAŞTIRMACILARA DAĞITIM KOŞULLARI

Üniversite'nin mülkiyetindeki SAM, önemli ön koşullar olmaksızın, birçok durumda, diğer kurumlardaki akademik araştırmacılara dağıtılabilir. Bununla birlikte, aşağıdaki durumlardan biri veya birkaçının söz konusu olması halinde, uygun ön koşulların eklenmesi için, AGSRY Ofisi'ne başvurulmalıdır:

SAM'ın, ticarileştirmeye, yeni bir devre veya başka bir uygunsuz kullanıma karşı duyarlı olması durumunda kullanım ve devir kısıtlamalarına gereksinim duyulması.

Alicının, dağıtım sırasında tahakkuk eden malzeme ve işleme masraflarını karşılamasının beklenmesi.

SAM'ın nakliyesi, muhafazası veya kullanımı ile ilgili biyolojik tehlike veya başka bir risk olasılığının olması veya alıcının, SAM'ı, klinik araştırmada veya önemli sağlık veya güvenlik hususları arz eden başka bir uygulamada kullanmayı beklemesi.

SAM'ın, üniversite dışından desteklenmiş bir araştırma sözleşmesi kapsamında geliştirilmesi veya karara bağlanmamış veya olası bir patent başvurusunun bir parçası olması.

5.0 TİCARİLEŞTİRME

5.1 GENEL POLİTİKALAR

5.1.1 Lisanslama yoluyla ticari gelişimin teşvik edilmesi: Üniversite, kamunun kullanımına ve menfaatine yönelik yaratıcı eser ve buluşların ticari gelişimini teşvik eder. Bu, tipik olarak, Üniversite'nin, bir veya birkaç işletmeye, söz konusu eser ve buluşların daha fazla geliştirilmesi, kullanılması veya satılması için lisans vermesini gerektirir.

5.1.2 Münhasır olmayan lisanslamanın desteklenmesi: Mümkün olduğunca, Üniversite, yaratıcı eser ve buluşlarını münhasır olmayan bir şekilde sunma gayreti gösterir; bununla birlikte, birçok durumda, bir ticari işletmenin ticari gelişim ve üretimi taahhüt etmesinin ekonomik açıdan uygun olması için, münhasır lisans verilmesi gerekebilir. Böyle durumlarda, Üniversite, işletmelere münhasır haklar vermeye karar verebilir.

5.1.3. Maliyetler: Patentın veya telif hakkının korunmasını güvence altına almak gibi, ticarileştirme ile bağlantılı maliyetler, ticarileştirmeyi takip eden tarafa bağlı olarak, tamamen Üniversite'nin veya Inventram'ın sorumluluğundadır.

5.2 LİSANSLAMA

5.2.1 İlk AGSRY Ofisi Eylemi: Bir buluş veya kreasyon AGSRY Ofisi'ne bildirildikten sonra (bkz Bölüm 1.6), ticari potansiyelinin değerlendirilmesi için Inventram'a teslim edilir. Değerlendirme sürecinin, buluş sahibi (sahipleri) veya müellif(ler) ile birlikte üç (3) ay içinde tamamlanması gerekir. Bu süre zarfında, Inventram'ın, buluş veya kreasyon kaynaklı potansiyel telif ücreti gelirlerinin, patent başvurusu yapılması veya diğer uygun yasal korumanın güvence altına alınması yönündeki çabaları haklı çıkarmaya yetecek düzeyde olduğu sonucuna varması durumunda, buluş sahibi (sahipleri) ile müellif(ler) arasında bir devir sözleşmesi akdedilecektir. Bu durumda, buluşun ticarileştirilmesi ile ilgili tüm masraflar, yalnızca Inventram'ın sorumluluğunda olacaktır. Bu sırada, Inventram'ın, patent başvurusunda bulunmak istemediğine karar vermesi durumunda, Üniversite, buluşun gelişimini takip edebilir, aksi halde, mülkiyet Üniversite'de olduğu halde, gelişimi buluş sahibi takip edebilir.

5.2.2 Buluş Sahibi/Müellif Desteği: Buluşların veya yaratıcı eserlerin, doğrudan veya Inventram aracılığıyla başarılı bir şekilde ruhsatlandırılması için, sıklıkla, buluş sahibinin veya müellifin, AGSRY Ofisi veya Inventram ve ruhsat sahibi ile müştereken veya işbirliği halinde çalışması gerekir. Her durumda, AGSRY Ofisi, gereken desteği asgari düzeye indirmeye çalışacak olup; bazı durumlarda, buluş sahibi veya müellif, desteğinden dolayı, lisans sahibi tarafından tazmin edilir.

5.2.3 Telif Ücretlerinin Dağılımı: Ticarileştirme durumlarında, her bir teknolojinin ticarileştirilmesi ile ilgili hukuki ve diğer masrafların kesintisini takiben, ruhsatlandırma faaliyetlerinden elde edilen gelirin tamamının dağılımı aşağıdaki gibi olacaktır:

- (i) %30 buluş sahibine
- (ii) %30 buluş sahibinin fakültesine
- (iii) %40 AGSRY Ofisi tarafından yönetilen FM Havuzu için Üniversite'ye.

Buluş sahibi tarafından geliştirilen ve ticarileştirilen buluşlarda, lisanslama gelirin dağılımı, Üniversite ile buluş sahibi arasında müzakere edilecektir.

Aksi yönde yazılı bir sözleşme olmadıkça, kurumsal eserlerden elde edilen telif ücretleri (bkz. Bölüm 2.1.2), Üniversite tarafından %100 muhafaza edilerek, Rektör tarafından dağıtılır.

6.0 ÜNİVERSİTE HAKLARINDAN FERAGAT

Yalnızca, Üniversite'nin, bilgide genel mülkiyet menfaatinin olmadığına karar vermesi durumunda, Üniversite, fikri mülkiyet haklarından, buluş sahibi (sahipleri) veya müellif(ler) lehine feragat edecek olup, söz konusu feragat: (i) kamu yararına doğru uygulamalara bilgi transferini artırır; (ii) çıkar çatışmasına neden olmaz; (iii) Üniversite'nin, başta araştırmancının sponsor (sponsorları) olmak üzere, üçüncü şahıslara karşı yükümlülükleri ile tutarlıdır.

Diğer bazı hususlara ek olarak; Üniversite'nin sponsorlara yönelik yükümlülükleri, söz konusu feragatin, teknoloji transferinin ve Üniversite'nin menfaati açısından uygun olup olmadığı veya çıkar çatışmasına neden olup olmayacağı dikkate alınmak suretiyle, duruma göre Rektör veya Rektör Yardımcısı tarafından, bu politika hükümlerinden feragat edilebilir. Ayrıca, Rektör, bu hükümlerin kapsamını genişletebilir. Rektör, Üniversite kaynaklarının, Üniversite çalışanı olmadıkları dönemde öğrenciler, misafir öğretim görevlileri ve Üniversite kadrosunda olmayan diğer şahıslar tarafından, tesadüfen kullanımıyla ortaya çıkarılan veya icat edilen, patent verilme potansiyeli olan buluşların mülkiyeti için, Üniversite'nin buluş sahipleri ile ilişkisine uygunluğun yanı sıra, aynı faktörlere dayanarak, kurallar benimseyebilir.